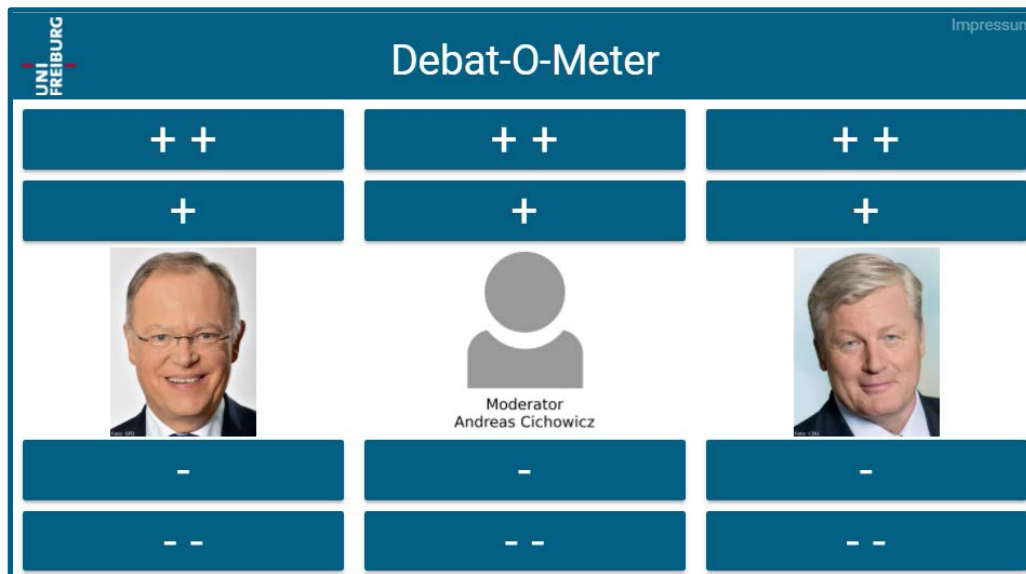




Auswertung für die Teilnehmer am Debat-O-Meter zur NDR-Debatte am 11.10.2017





Bildung und Dieselgate dominieren NDR-TV-Duell

Die Debat-O-Meter-Teilnehmer sehen Weil knapp vor Althusmann als Sieger

Nur gut zwei Wochen nach der Bundestagswahl war der große Debattenabend im NDR der mediale Höhepunkt im kurzen niedersächsischen Landtagswahlkampf. Auftakt war im Vorabendprogramm das Duell der vier kleinen Parteien Bündnis 90/Die Grünen, FDP, Die Linke und AfD. Um 21 Uhr folgte dann das einzige TV-Duell zwischen dem SPD-Ministerpräsident Stephan Weil und seinem Herausforderer Bernd Althusmann (CDU). Die Zuschauer des NDR hatten dabei die Möglichkeit mit dem „Debat-O-Meter“ die beiden Spitzenkandidaten live und in Echtzeit zu bewerten. Über 900 NDR-Zuschauer nutzten diese Möglichkeit, um mit dem „Debat-O-Meter“, das an der Universität Freiburg entwickelt wurde, um live abzustimmen. Dabei konnten sie mit doppel-plus, plus, minus und doppel-minus die beiden Politiker direkt und in Echtzeit beurteilen.

Landespolitik wichtiger als Bundespolitik: Bildung dominiert

Die Landtagswahl wurde von vielen als im Schatten der Bundestagswahl gesehen, die Vorbefragung der Teilnehmer ergab jedoch, dass landespolitische Themen wichtiger sind. Die Vorbefragung zeigte, dass die Landesthemen „Bildung, Schule und Ausbildung“ (37,6 Prozent) sowie „Innere Sicherheit“ (18,7 Prozent) vor dem Bundesthema „Soziale Gerechtigkeit“ (12,6 Prozent) liegen. „Die Wähler in Niedersachsen sehen die Landtagswahl überwiegend von Landesthemen dominiert, trotz der wichtigen Bedeutung der Wahl für die Bundespolitik“, so Professor Uwe Wagschal von der Universität Freiburg.

Bei der Frage nach dem erwarteten Sieger haben sich die Teilnehmer des Debat-O-Meter im Vorfeld der Debatte deutlich auf Stephan Weil (33,4%) als erwarteten Sieger festgelegt, während Bernd Althusmann 28,1 Prozent als Sieger erwarteten; 38,5 Prozent erwarteten dagegen keinen klaren Sieger. Dementsprechend lag bei der Frage nach der möglichen Direktwahl des Ministerpräsidenten („Wenn man den



Ministerpräsidenten direkt wählen könnte, für wen würden Sie sich entscheiden?) auch Weil vor Althusmann (46,1% zu 34,8%). Keinen von beiden nannten 19,1 Prozent. Damit liegen die in der Vorbefragung gemessenen Werte im Bereich dessen was auch die Meinungsforschungsinstitute ermittelt haben.

Althusmann liegt bei den Live-Bewertungen vorne

Die Debat-O-Meter-Teilnehmer gaben über 90.000 Bewertungen ab. Am Ende lag dabei Althusmann vor Weil. Die Bewertungen zeigten während der Debatte jedoch eine Steigerung von Weil im Lauf der Diskussion an. Der Chefauswerter des Debat-O-Meter Thomas Metz hierzu: „Weil begann relativ schwach, legte aber deutlich im Debattenverlauf zu. Er wurde auch immer souveräner.“ Allerdings gingen die Bewertungen der Unentschlossenen auch mehrheitlich an Althusmann.

Weil erzielte mit den umgerechneten Plus- und Minuswerte einen Durchschnittswert von 0,09, während Althusmann im Durchschnitt eine Bewertung von 0,30 erreicht. Besonders punktet Weil dabei im Themenfeld Innere Sicherheit und während der Schlussrunde. Althusmann hat seine besten Themenblöcke in der Bildungs- und Verkehrspolitik.

Tops und Flops der Debatte

Die höchste Zustimmung während der Debatte erreichte Ministerpräsident Weil bei allen Teilnehmern mit der Aussage, bei einem ausgeglichenen Haushalt zu „einem System durchgängig gebührenfreier Bildung“ zu kommen, etwa bei den Kitagebühren. Sein größter Flop war der fehlende Ausschluss der Koalitionsoption mit der Linken. Dies wurde sowohl von den Unentschlossenen als auch von der Gesamtheit der Teilnehmer als „Tiefpunkt“ von Weil gesehen. In der Sicherheitsfrage überzeugte Weil besonders die Unabhängigen mit seinen Ausführungen, dass die Zahl der Rückführungen auf Platz 1 aller Bundesländer liegt. Ebenso punktete er mit der Feststellung, dass am meisten Gefährder von Niedersachsen aus abgeschoben worden sind. So kam auch Weils Aussage „machen Sie nicht den Fehler



Niedersachsen für unsicher zu erklären, weil sie damit die AfD befördern“ sehr gut an.

Herausforderer Bernd Althusmann hatte seine beste Aussage beim Thema Integration und Innere Sicherheit mit der Aussage zu Migranten: „die unsere Grundwerte, unser Grundgesetz nicht achten wollen, die womöglich die Scharia als ihre gesetzliche Grundlage betrachten, dass sie sich dann ein falsches Land ausgesucht haben.“ Sein größter Flop war sowohl bei der Gesamtheit der Zuschauer als auch bei den Unentschlossenen die Bemerkung zur Rolle der Landesregierung beim VW-Skandal. Beim Thema Verkehr hatte Althusmann aber auch seine am besten bewertete Aussage, als es über den Volkswagen-Konzern ging: „Deshalb muss dort dringend aufgeräumt werden. Es geht um 120.000 Arbeitsplätze bei VW und 80.000 bei den Zulieferern.“

Weil als Sieger in der Nachbefragung zur Debatte

Bei der Befragung aller Teilnehmer nach der Debatte sahen 47,0 Prozent der Debat-O-Meter-Teilnehmer Weil als Sieger, Bernd Althusmann dagegen 38,5 Prozent und 14,5 Prozent gaben an, keinen klaren Sieger in der Debatte ausgemacht zu haben. Bei den Unentschlossenen lag Weil insgesamt mit 47,2 Prozent zu 35,1 Prozent ebenfalls vor Althusmann. Damit konnten beide Spitzenkandidaten zulegen, wobei Weil sich etwas mehr gegenüber der Vorbefragung verbesserte.

NDR-Moderator wird gut bewertet

Schließlich konnten die Debat-O-Meter noch den NDR-Moderator Andreas Cichowicz bewerten. Insgesamt erhielt er bei den Echtzeit-Bewertungen mit 0,28 eine positive Bewertung. Dabei wird er von den SPD-Anhängern jedoch deutlich positiver gesehen (+0,73) als von den CDU-Teilnehmern (-0,33). Aber auch die Unentschlossenen sehen NDR-Frontmann Cichowicz durchgehend positiv. Ein ähnliches Bild ergaben auch die Abfragen nach Sympathie und Kompetenz des Moderators, bei denen Cichowicz auf der Skala von -2 bis +2 mit einem guten Durchschnittswert von 0,71



bewertet wurde. Lediglich bei der Fairness schneidet er mit 0,41 schlechter ab, insbesondere bei den CDU-Anhängern (0,04).

II. Tabellarische Darstellung wichtiger Ergebnisse

Vorbefragung

Betrachtet werden nur Teilnehmer, die über 18 sind, in Niedersachsen wahlberechtigt sind und von denen vollständige demographische Angaben (Alter, Geschlecht, Bildungsabschluss) sowie eine Angabe zur Wahlentscheidung vorliegen (aus methodischen Gründen sind Teilnehmer ausgeschlossen, die angegeben haben, nicht wählen zu wollen; Unentschlossene sind jedoch enthalten). Alle Angaben im Folgenden sind gewichtet nach Alter, Geschlecht, Bildungsabschluss und nach einem Redressment-Gewicht das die aktuelle politische Stimmungslage reflektiert.

1. Wichtigstes Problem

„Geben Sie bitte an, welches Ihrer Meinung nach derzeit das wichtigste Problem in Niedersachsen ist.“

Problem	Prozent der Nennungen
Soziale Gerechtigkeit	12,6
Bildung, Schule und Ausbildung	37,6
Flüchtlings- und Asylpolitik	7,8
Familienpolitik	1,7
Umweltschutz und Klimawandel	2,5
Auto, Infrastruktur und Verkehr	6,2
Digitalisierung und Breitbandversorgung	6,8
Wirtschaftliche Lage	6,0
Innere Sicherheit und Kriminalität	18,7
Etwas anderes	0,0



Anmerkung: Prozent der Nennungen. Die Optionen 1-9 wurden den Teilnehmern in zufälliger Reihenfolge angeboten.

2. Direktwahl Ministerpräsident

„Wenn man den Ministerpräsident direkt wählen könnte, für wen würden Sie sich entscheiden?“

Option	Alle	Wahlabsicht SPD	Wahlabsicht CDU	Wahlabsicht Unentschlossen
Stephan Weil	46,1	98,5	3,4	38,8
Bernd Althusmann	34,8	0,6	92,4	23,4
Keinen von beiden	19,1	0,9	4,2	37,8

Anmerkung: Prozent der Nennungen. Die Optionen 1 und 2 wurden den Teilnehmern in zufälliger Reihenfolge angeboten.

3. Einschätzung Kandidaten und Moderation

„Was halten Sie ganz allgemein von den Diskussionsteilnehmern? (-2 = überhaupt nichts, 0 = teils/teils, +2 = sehr viel) Wenn Ihnen eine Person zu unbekannt ist, brauchen Sie diese natürlich nicht einzustufen.“

Option	Alle	Wahlabsicht SPD	Wahlabsicht CDU	Wahlabsicht Unentschlossen
Stephan Weil	0,30	1,53	-0,96	0,51
Bernd Althusmann	0,13	-1,18	1,68	0,06
Andreas Cichowicz	0,37	0,38	0,20	0,30

Anmerkung: Ausgewiesen ist die mittlere Bewertung. Die Optionen 1 und 2 wurden den Teilnehmern in zufälliger Reihenfolge angeboten.

4. Einschätzung Stephan Weil

„Und nun genauer zu den Spitzenkandidaten. Geben Sie bitte an, in welchem Maße die verschiedenen Aussagen Ihrer Meinung nach auf Stephan Weil zutreffen. (-2 = trifft überhaupt nicht zu, 0 = teils/teils, +2 = trifft voll und ganz zu) Wenn Ihnen die Person zu unbekannt ist, brauchen Sie diese natürlich nicht einzustufen.“

Option	Alle	Wahlabsicht SPD	Wahlabsicht CDU	Wahlabsicht Unentschlossen
Er ist mir als Mensch sympathisch.	0,31	1,62	-0,80	0,36
Er ist politisch glaubwürdig.	0,23	1,58	-0,74	0,15
Er ist fähig, politische Probleme zu lösen.	0,16	1,45	-0,87	0,09

Anmerkung: Ausgewiesen ist die mittlere Bewertung.

5. Einschätzung Bernd Althusmann

„Und in welchem Maße treffen die verschiedenen Aussagen Ihrer Meinung nach auf Bernd Althusmann zu?. (-2 = trifft überhaupt nicht zu, 0 = teils/teils, +2 = trifft voll und ganz zu) Wenn Ihnen die Person zu unbekannt ist, brauchen Sie diese natürlich nicht einzustufen.“

Option	Alle	Wahlabsicht SPD	Wahlabsicht CDU	Wahlabsicht Unentschlossen
Er ist mir als Mensch sympathisch.	0,07	-1,09	1,39	0,11
Er ist politisch glaubwürdig.	0,09	-0,82	1,28	0,00
Er ist fähig, politische Probleme zu lösen.	0,17	-0,80	1,35	0,19

Anmerkung: Ausgewiesen ist die mittlere Bewertung.

6. Einschätzung Andreas Cichowicz

„Wenn Sie jetzt einmal an den Moderator des heutigen Abends Andreas Cichowicz denken, inwiefern würden Sie folgenden Aussagen zustimmen (-2 = stimme überhaupt nicht zu, 0 = teils/teils, +2 = stimme voll und ganz zu)? Andreas Cichowicz ist...“

Option	Alle	Wahlab­sicht SPD	Wahlab­sicht CDU	Wahlab­sicht Unentschlossen
sympathisch.	0,58	0,54	0,41	0,48
kompetent.	0,61	0,57	0,52	0,47
fair.	0,56	0,53	0,46	0,41

Anmerkung: Ausgewiesen ist die mittlere Bewertung.

7. Erwarteter Gewinner

„Wer, glauben Sie, wird in der Diskussion am besten abschneiden?“

Option	Alle	Wahlab­sicht SPD	Wahlab­sicht CDU	Wahlab­sicht Unentschlossen
Stephan Weil	33,4	79,9	3,2	22,1
Bernd Althusmann	28,1	18,9	72,4	21,5
Kein klarer Sieger	38,5	1,2	24,4	56,4

Anmerkung: Prozent der Nennungen. Die Optionen 1 und 2 wurden den Teilnehmern in zufälliger Reihenfolge angeboten.



LIVE-BEWERTUNG WÄHREND DER DISKUSSION

Die angegebenen Werte sind die mittlere Live-Bewertung durch die Teilnehmer während der Diskussion. Sie errechnet sich als Mittelwert aus allen abgegebenen Urteilen („++“ = 2, „+“ = 1, „-“ = -1, „--“ = -2), neutrale Eindrücke wurden nicht berücksichtigt.

Da sich die Teilnehmerschaft durch Ausfälle im Lauf der Sendung verändert, können die Live-Daten für die Blitzanalyse nicht gewichtet werden (die Daten aus Vor- und Nachbefragung sind hingegen gewichtet).

Daher spiegelt über alle Teilnehmer gemittelte Live-Bewertung indirekt auch die Größe der Parteilager unter den Teilnehmern wieder. Sie kann damit nicht als bevölkerungsrepräsentativ bezeichnet werden und ist vor allem zur Kenntnis aufgeführt.

Die Live-Bewertungen über die einzelnen Parteilagerschaften tragen dieser Situation Rechnung und weisen aus, wie die Personen von Teilnehmern mit der entsprechenden Wahlabsicht (vor dem Duell) bewertet wurden. Diese Angaben spiegeln also wider, wie die Anhängerschaft im Publikum die Kandidaten jeweils bewertet hat. Sie sind damit nicht vom Kräfteverhältnis der Lager im Publikum betroffen. Für die Darstellung sollte vor allem auf diese Werte abgestellt werden.

Es wurden insgesamt 36901 Bewertungen für die Kandidaten abgegeben, hinzu kommen 5979 für Andreas Cichowicz.

8. Mittlere Live-Bewertung Stephan Weil

Thema	Alle	Wahlabsicht SPD	Wahlabsicht CDU	Wahlabsicht Unentschlossen
Ganze Debatte	0,09	1,28	-1,43	-0,37
Eröffnungsrunde	-0,36	0,78	-1,68	-0,66
Koalitionen	-0,36	0,97	-1,58	-0,65
Bildung	0,29	1,37	-1,28	-0,27
Verkehr und Infrastruktur	-0,04	1,33	-1,54	-0,46
Innere Sicherheit	0,40	1,46	-1,24	0,22
Schlussstatements	0,32	1,37	-1,12	-1,02

Anmerkung: Ausgewiesen ist die mittlere Bewertung.

9 Mittlere Live-Bewertung Bernd Althusmann

Thema	Alle	Wahlabsicht SPD	Wahlabsicht CDU	Wahlabsicht Unentschlossen
Ganze Debatte	0,30	-1,03	1,68	0,86
Eröffnungsrunde	0,30	-0,89	1,63	0,73
Koalitionen	0,09	-1,15	1,54	0,65
Bildung	0,39	-0,94	1,65	0,96
Verkehr und Infrastruktur	0,35	-1,15	1,80	0,95
Innere Sicherheit	0,29	-1,06	1,73	0,90
Schlussstatements	0,25	-0,41	1,47	0,85

Anmerkung: Ausgewiesen ist die mittlere Bewertung.

10. Mittlere Live-Bewertung Andreas Cichowicz

Thema	Alle	Wahlabsicht SPD	Wahlabsicht CDU	Wahlabsicht Unentschlossen
Ganze Debatte	0,28	0,73	-0,31	0,22
Eröffnungsrunde	0,61	0,55	0,35	0,59
Koalitionen	0,46	0,63	0,12	0,33
Bildung	0,13	0,60	-0,48	0,03
Verkehr und Infrastruktur	0,23	0,87	-0,44	0,35
Innere Sicherheit	0,39	1,10	-0,52	0,48

Anmerkung: Ausgewiesen ist die mittlere Bewertung.

NACHBEFRAGUNG (Stand: 22:40 Uhr)

Fallzahl: 278

Betrachtet werden nur Teilnehmer, die über 18 sind, in Niedersachsen wahlberechtigt sind und von denen vollständige demographische Angaben (Alter, Geschlecht, Bildungsabschluss) vorliegen. Da diese Angaben aus der Vorbefragung stammen sind hier nur noch Teilnehmer enthalten, die beide Fragebögen ausgefüllt haben, die Anzahl ist dementsprechend kleiner. Alle Angaben im Folgenden sind gewichtet nach Alter, Geschlecht, Bildungsabschluss und nach einem Redressment-Gewicht das die aktuelle politische Stimmungslage reflektiert.

12. Debattensieger

„Alles in allem, wer hat Ihrer Meinung nach in der Diskussion am besten abgeschnitten?“

Option	Alle	Wahlabsicht SPD	Wahlabsicht CDU	Wahlabsicht Unentschlossen
Stephan Weil	47,0	87,0	17,8	47,2
Bernd Althusmann	38,5	4,7	72,8	35,1
Kein klarer Sieger	14,5	8,2	9,4	17,7

Anmerkung: Prozent der Nennungen. Die Optionen 1 und 2 wurden den Teilnehmern in zufälliger Reihenfolge angeboten.

13. Einschätzung Kandidaten und Moderation

„Was halten Sie ganz allgemein von den Diskussionsteilnehmern? (-2 = überhaupt nichts, 0 = teils/teils, +2 = sehr viel) Wenn Ihnen eine Person zu unbekannt ist, brauchen Sie diese natürlich nicht einzustufen.“

Option	Alle	Wahlabsicht SPD	Wahlabsicht CDU	Wahlabsicht Unentschlossen
Stephan Weil	0,16	1,46	-0,48	-0,2
Bernd Althusmann	0,37	-1,18	1,19	0,8
Andreas Cichowicz	0,28	0,72	-0,11	0,18

Anmerkung: Ausgewiesen ist die mittlere Bewertung. Die Optionen 1 und 2 wurden den Teilnehmern in zufälliger Reihenfolge angeboten.

14. Einschätzung Stephan Weil

„Und nun genauer zu den Spitzenkandidaten. Geben Sie bitte an, in welchem Maße die verschiedenen Aussagen Ihrer Meinung nach auf Stephan Weil zutreffen. (-2 =

trifft überhaupt nicht zu, 0 = teils/teils, +2 = trifft voll und ganz zu) Wenn Ihnen die Person zu unbekannt ist, brauchen Sie diese natürlich nicht einzustufen.“

Option	Alle	Wahlabsicht SPD	Wahlabsicht CDU	Wahlabsicht Unentschlossen
Er ist mir als Mensch sympathisch.	-0,01	1,35	-0,60	-0,27
Er ist politisch glaubwürdig.	0,08	1,25	-0,43	-0,22
Er ist fähig, politische Probleme zu lösen.	0,07	1,21	-0,48	-0,23

Anmerkung: Ausgewiesen ist die mittlere Bewertung.

15. Einschätzung Bernd Althusmann

„Und in welchem Maße treffen die verschiedenen Aussagen Ihrer Meinung nach auf Bernd Althusmann zu?. (-2 = trifft überhaupt nicht zu, 0 = teils/teils, +2 = trifft voll und ganz zu) Wenn Ihnen die Person zu unbekannt ist, brauchen Sie diese natürlich nicht einzustufen.“

Option	Alle	Wahlabsicht SPD	Wahlabsicht CDU	Wahlabsicht Unentschlossen
Er ist mir als Mensch sympathisch.	0,19	-1,19	0,97	0,31
Er ist politisch glaubwürdig.	0,45	-0,92	1,32	0,68
Er ist fähig, politische Probleme zu lösen.	0,52	-0,78	1,29	0,87

Anmerkung: Ausgewiesen ist die mittlere Bewertung.

16. Einschätzung Andreas Cichowicz

„Wenn Sie jetzt einmal an den Moderator des heutigen Abends Andreas Cichowicz denken, inwiefern würden Sie folgenden Aussagen zustimmen (-2 = stimme überhaupt nicht zu, 0 = teils/teils, +2 = stimme voll und ganz zu)? Andreas Cichowicz ist....“

Option	Alle	Wahlabsicht SPD	Wahlabsicht CDU	Wahlabsicht Unentschlossen
sympathisch.	0,71	1,01	0,37	0,77
kompetent.	0,71	1,11	0,41	0,76
fair.	0,41	1,06	0,04	0,34

Anmerkung: Ausgewiesen ist die mittlere Bewertung.

17. Direktwahl Ministerpräsident

„Wenn man den Ministerpräsident direkt wählen könnte, für wen würden Sie sich entscheiden?“

Option	Prozent der Nennungen
Stephan Weil	48,9
Bernd Althusmann	47,3
Keinen von beiden	3,8

Anmerkung: Prozent der Nennungen. Die Optionen 1 und 2 wurden den Teilnehmern in zufälliger Reihenfolge angeboten.



EFFEKTE DER DEBATTE

18. Verhalten der Unentschlossenen

Von den eingangs unentschlossenen Wählern gaben nach der Debatte als Wahlentscheidung an (vor der Debatte waren insgesamt 50 Personen unentschieden, durch Ausfälle während der Diskussion schrumpfte diese Zahl auf 34 in der Nachbefragung):

Option	Prozent der Nennungen
SPD	35,3 (12 Personen)
CDU	44,1 (15 Personen)
Grüne	0,0
FDP	2,9 (1 Person)
Linke	0,0
AfD	0,0
Andere	0,0
Unentschlossen	17,6 (6 Personen)

Prozent der Nennungen. Die Optionen 1 bis 6 wurden den Teilnehmern in zufälliger Reihenfolge angeboten.

Sieben Personen, die zu Beginn die SPD wählen wollten, wechselten nach der Debatte zur CDU, von denen, die vor der Debatte die CDU wählen wollten, wechselten 2 zur FDP und 2 zur SPD.



19. Veränderung bei der Direktwahl des Ministerpräsidenten

Von den Befragten, die zuvor Stephan Weil wählen würden, gaben nach der Debatte an:

	Stephan Weil	Bernd Althusmann	Keinen von beiden
Prozent der Nennungen	93,5	5,8	0,7

Prozent der Nennungen. Die Optionen 1 und 2 wurden den Teilnehmern in zufälliger Reihenfolge angeboten.

Von den Befragten, die zuvor Bernd Althusmann wählen würden, gaben nach der Debatte an:

	Stephan Weil	Bernd Althusmann	Keinen von beiden
Prozent der Nennungen	2,3	97,7	0,0

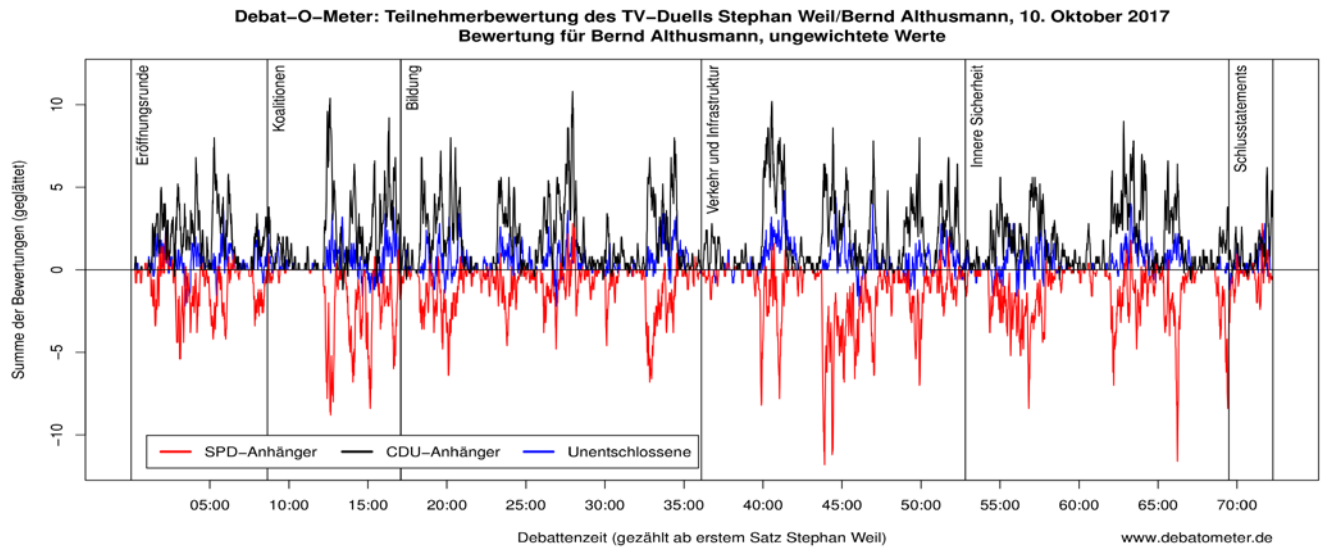
Prozent der Nennungen. Die Optionen 1 und 2 wurden den Teilnehmern in zufälliger Reihenfolge angeboten.

Von den Befragten, die zuvor keinen der Kandidaten wählen würden, gaben nach der Debatte an:

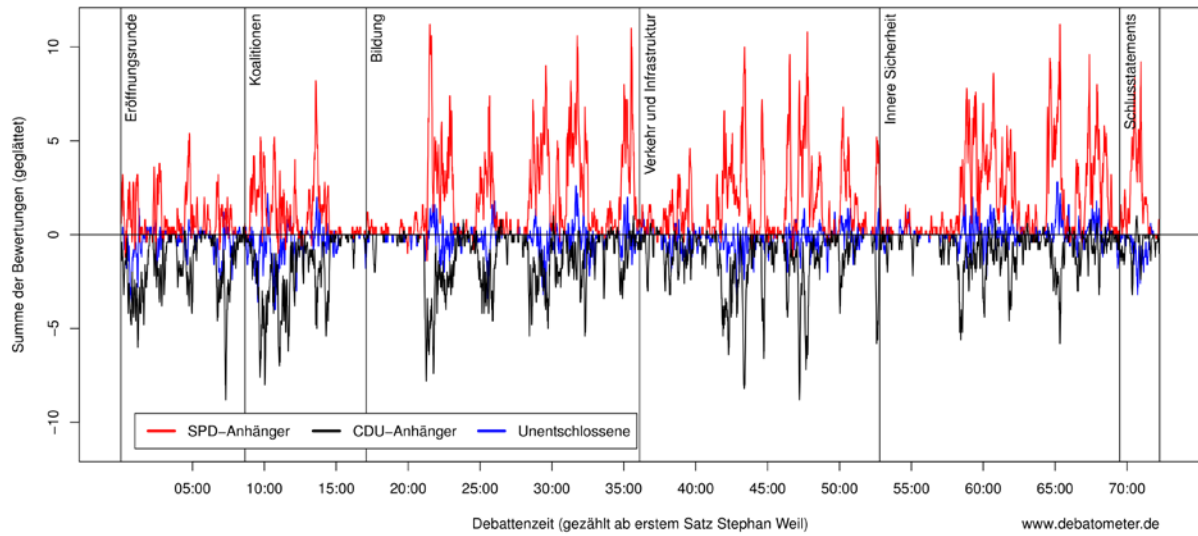
	Stephan Weil	Bernd Althusmann	Keinen von beiden
Prozent der Nennungen	35,3	23,5	41,2

Prozent der Nennungen. Die Optionen 1 und 2 wurden den Teilnehmern in zufälliger Reihenfolge

RTR-Kurven Echtzeitbewertungen für die Kandidaten



Debat-O-Meter: Teilnehmerbewertung des TV-Duells Stephan Weil/Bernd Althusmann, 10. Oktober 2017
Bewertung für Stephan Weil, ungewichtete Werte





Kontakt:

Prof. Dr. Uwe Wagschal

Prof. Dr. Bernd Becker

Thomas Metz

Thomas Wagschal

Linus Feiten

Samuel Weishaupt

Universität Freiburg, Seminar für Wissenschaftliche Politik

Werthmannstraße 12

D- 79085 Freiburg

info@debatometer.de